



REGIONE AUTONOMA
FRIULI VENEZIA GIULIA

Epidemiologia di Ictus e TIA in Friuli Venezia Giulia



Rapporto 2016

DIREZIONE CENTRALE SALUTE, INTEGRAZIONE SOCIOSANITARIA, POLITICHE SOCIALI E FAMIGLIA

Epidemiologia dell'ictus e del TIA in Friuli Venezia Giulia

A cura di:

Elena Clagnan¹

Roberto Eleopra³

Valentino Moretti²

Francesca Valent¹

Loris Zanier¹

1- Servizio Epidemiologia e Flussi Informativi - Direzione centrale salute, integrazione socio-sanitaria, politiche sociali e famiglia – Regione Autonoma Friuli Venezia Giulia

2-AAS3 Alto Friuli – Collinare – Medio Friuli

3-ASUI Udine

Udine, maggio 2017

In copertina Francisque Millet - Paesaggio montano con fulmine-

Indice

1. Introduzione	pag. 4
2. Dati di incidenza e prevalenza dell' Ictus in Friuli Venezia Giulia.....	pag. 5
3. Dati di incidenza dell'attacco ischemico transitorio (TIA).....	pag.31
APPENDICE A. Fonti informative e criteri di costruzione del registro.....	pag. 38
APPENDICE B. Analisi di congruenza del dato SDO con lettere di dimissione nell'ambito del trattamento dell'ictus emorragico.....	pag.40
APPENDICE C. Risultati dell'analisi automatica dei test sulle emorragie cerebrali	pag. 41

1. INTRODUZIONE

Questo report descrive l'epidemiologia ictus ischemico ed emorragico nella Regione Friuli Venezia Giulia.

Le stime dei fenomeni sono state condotte analizzando le basi dati amministrative del Sistema Informativo Sanitario Regionale del Friuli Venezia Giulia, da parte del Servizio Epidemiologia e Flussi Informativi della Direzione Centrale di Salute, Integrazione Sociosanitaria, Politiche Sociali e Famiglia della Regione.

I diversi capitoli del documento descrivono quanto segue:

- i dati di incidenza e prevalenza per anno, genere e azienda di residenza dei soggetti che nell'anno hanno avuto il primo evento acuto;
- la distribuzione dei casi incidenti per tipologia ischemica o emorragica
- i dati di incidenza dei casi ospedalizzati dell'attacco ischemico transitorio (TIA)

In appendice vengono descritte la metodologia, le definizioni e le fonti utilizzate per la costruzione del registro regionale dell'ICTUS , banca dati principale dalla quale sono stati estratti i casi incidenti oggetto dell'intero report e la valutazione della qualità della sua codifica.

Legenda:

201: ASUI Trieste

202: AAS2 Bassa Friulana-Isontina

203: AAS3 Alto Friuli-Collinare-Medio Friuli

204: ASUI Udine

205: AAS5 Friuli Occidentale

2. DATI DI INCIDENZA E PREVALENZA DELL'ICTUS IN FRIULI VENEZIA GIULIA

ICTUS TOTALI

I dati di incidenza dell' Ictus sono stati ricavati dal Registro Regionale dell'ICTUS, le cui fonti costitutive e i criteri di individuazione dei soggetti e degli eventi sono descritti in appendice.

Vengono di seguito riportati i valori assoluti con i tassi grezzi e standardizzati di incidenza.

La popolazione standard utilizzata è la Popolazione Italiana da Censimento 2011.

Tassi di incidenza grezzi e standardizzati per anno, genere e azienda di residenza.

AZIENDA RESIDENZA	TASSI DI INCIDENZA ANNO 2010								
	CASI INCIDENTI			TASSI GREZZI * 1.000			TASSI STANDARDIZZATI * 1.000		
	MASCHI	FEMMINE	TOTALI	MASCHI	FEMMINE	TOTALI	MASCHI	FEMMINE	TOTALI
201	214	266	480	1,88	2,11	2,00	1,55	1,57	1,55
202	242	273	515	1,94	2,09	2,02	1,82	1,80	1,81
203	164	178	342	1,92	2,00	1,96	1,84	1,74	1,79
204	194	274	468	1,59	2,08	1,85	1,53	1,84	1,69
205	206	245	451	1,34	1,54	1,44	1,44	1,50	1,47
FVG	1020	1236	2256	1,70	1,94	1,82	1,62	1,68	1,65

Popolazione std: Italiana censimento 2011 (standardizzazione per singolo genere)

AZIENDA RESIDENZA	TASSI DI INCIDENZA ANNO 2011								
	CASI INCIDENTI			TASSI GREZZI * 1.000			TASSI STANDARDIZZATI * 1.000		
	MASCHI	FEMMINE	TOTALI	MASCHI	FEMMINE	TOTALI	MASCHI	FEMMINE	TOTALI
201	224	263	487	1,97	2,09	2,03	1,61	1,53	1,56
202	227	271	498	1,82	2,07	1,95	1,68	1,75	1,72
203	158	201	359	1,85	2,26	2,06	1,77	1,95	1,87
204	194	253	447	1,59	1,91	1,76	1,50	1,68	1,59
205	181	228	409	1,17	1,42	1,30	1,23	1,38	1,30
FVG	984	1216	2200	1,64	1,90	1,78	1,54	1,63	1,58

Popolazione std: Italiana censimento 2011 (standardizzazione per singolo genere)

TASSI DI INCIDENZA ANNO 2012									
AZIENDA RESIDENZA	CASI INCIDENTI			TASSI GREZZI * 1.000			TASSI STANDARDIZZATI * 1.000		
	MASCHI	FEMMINE	TOTALI	MASCHI	FEMMINE	TOTALI	MASCHI	FEMMINE	TOTALI
201	215	240	455	1,96	1,95	1,96	1,58	1,41	1,49
202	242	254	496	1,98	1,97	1,97	1,78	1,63	1,70
203	130	180	310	1,54	2,04	1,80	1,41	1,77	1,60
204	195	236	431	1,63	1,79	1,72	1,50	1,56	1,53
205	215	255	470	1,42	1,61	1,51	1,44	1,52	1,49
FVG	997	1165	2162	1,70	1,85	1,78	1,55	1,56	1,56

Popolazione std: Italiana censimento 2011 (standardizzazione per singolo genere)

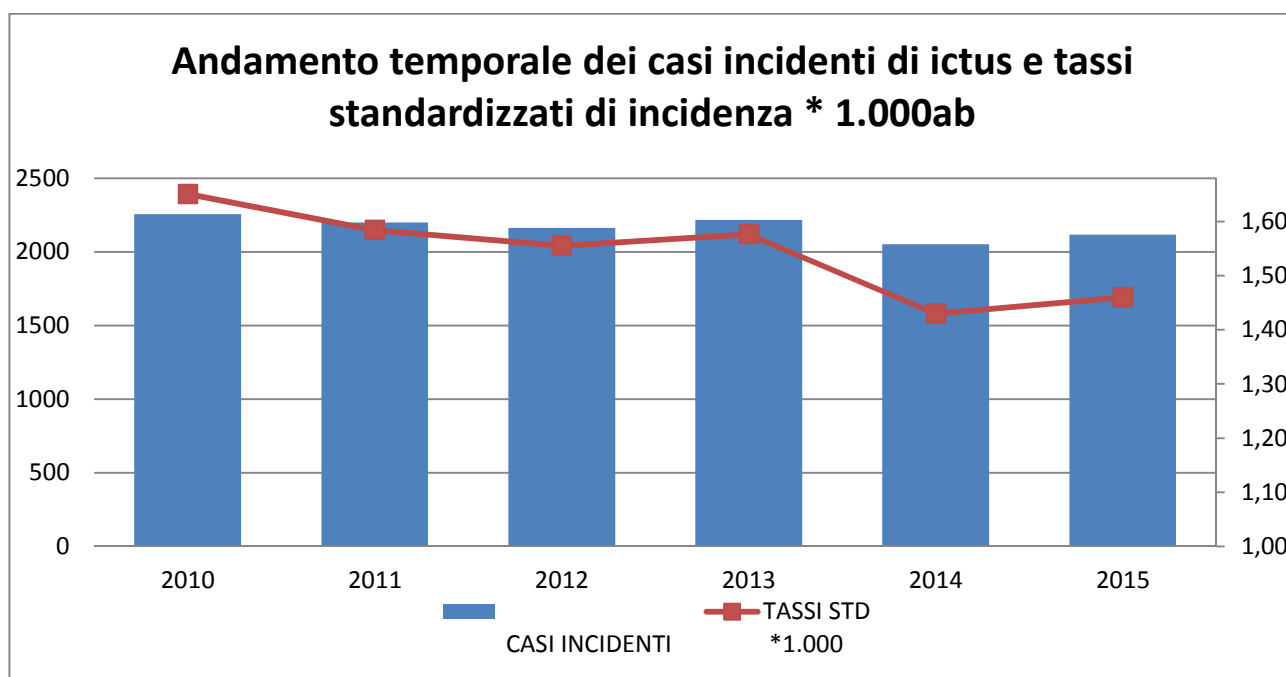
TASSI DI INCIDENZA ANNO 2013									
AZIENDA RESIDENZA	CASI INCIDENTI			TASSI GREZZI * 1.000			TASSI STANDARDIZZATI * 1.000		
	MASCHI	FEMMINE	TOTALI	MASCHI	FEMMINE	TOTALI	MASCHI	FEMMINE	TOTALI
201	216	234	450	1,98	1,91	1,94	1,58	1,39	1,48
202	236	265	501	1,92	2,04	1,98	1,70	1,68	1,69
203	144	166	310	1,71	1,89	1,80	1,54	1,58	1,57
204	188	247	435	1,56	1,87	1,72	1,42	1,64	1,53
205	233	288	521	1,52	1,80	1,67	1,53	1,69	1,61
FVG	1017	1200	2217	1,72	1,90	1,81	1,55	1,60	1,58

Popolazione std: Italiana censimento 2011 (standardizzazione per singolo genere)

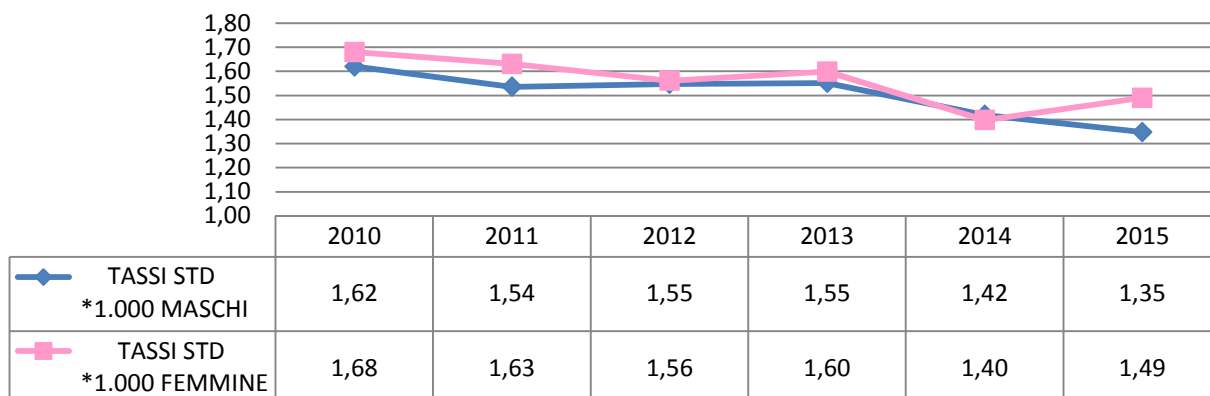
TASSI DI INCIDENZA ANNO 2014									
AZIENDA RESIDENZA	CASI INCIDENTI			TASSI GREZZI * 1.000			TASSI STANDARDIZZATI * 1.000		
	MASCHI	FEMMINE	TOTALI	MASCHI	FEMMINE	TOTALI	MASCHI	FEMMINE	TOTALI
201	198	240	438	1,77	1,93	1,85	1,40	1,38	1,39
202	220	226	446	1,78	1,74	1,76	1,56	1,42	1,49
203	125	164	289	1,49	1,87	1,69	1,31	1,57	1,45
204	208	202	410	1,72	1,52	1,62	1,53	1,31	1,41
205	218	251	469	1,42	1,56	1,49	1,38	1,45	1,42
FVG	969	1083	2052	1,63	1,71	1,67	1,44	1,42	1,43

Popolazione std: Italiana censimento 2011 (standardizzazione per singolo genere)

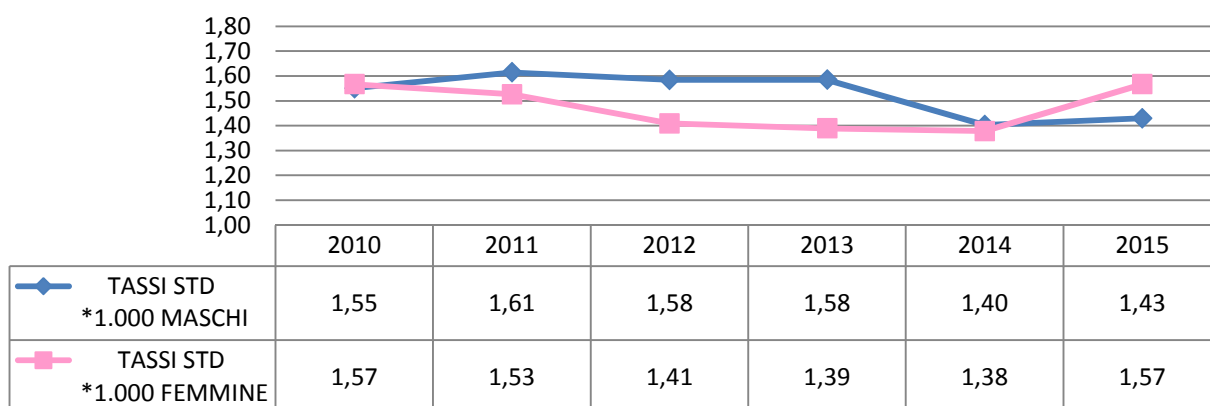
TASSI DI INCIDENZA ANNO 2015									
AZIENDA RESIDENZA	CASI INCIDENTI			TASSI GREZZI * 1.000			TASSI STANDARDIZZATI * 1.000		
	MASCHI	FEMMINE	TOTALI	MASCHI	FEMMINE	TOTALI	MASCHI	FEMMINE	TOTALI
201	204	272	476	1,82	2,19	2,02	1,43	1,57	1,50
202	199	250	449	1,61	1,93	1,78	1,37	1,56	1,47
203	145	190	335	1,73	2,18	1,96	1,51	1,83	1,69
204	170	201	371	1,41	1,52	1,47	1,23	1,27	1,25
205	223	263	487	1,45	1,64	1,55	1,37	1,50	1,44
FVG	941	1176	2118	1,58	1,86	1,73	1,37	1,53	1,46



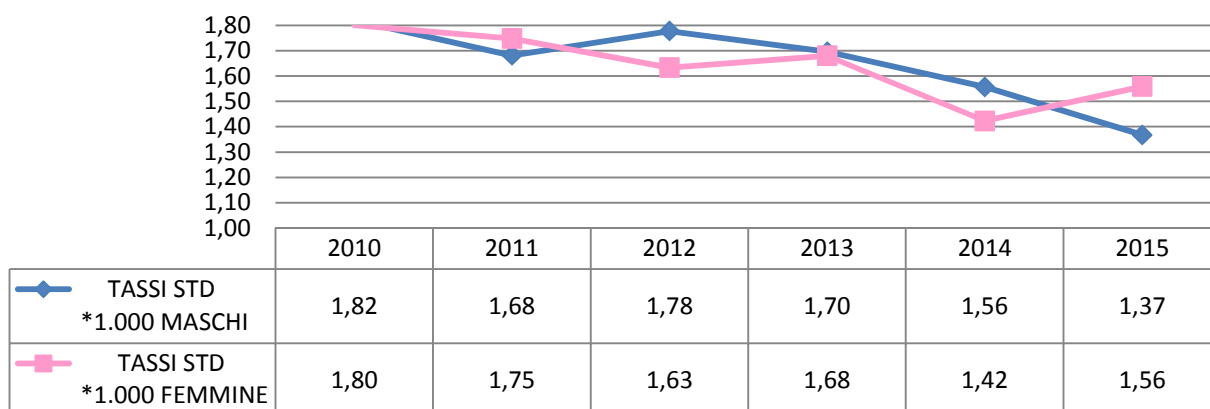
Andamento temporale dei tassi standardizzati di incidenza per maschi e femmine - REGIONE-



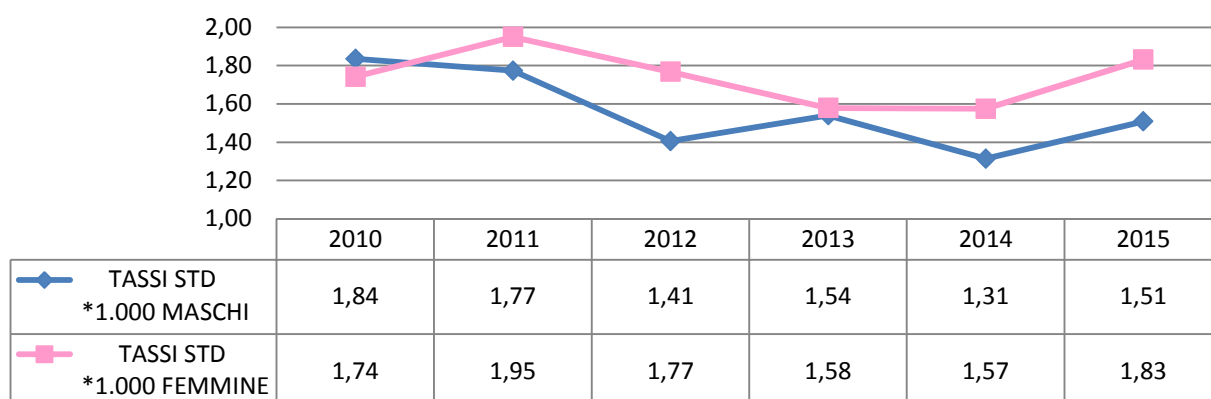
Andamento temporale dei tassi standardizzati di incidenza per maschi e femmine - AZIENDA 201-



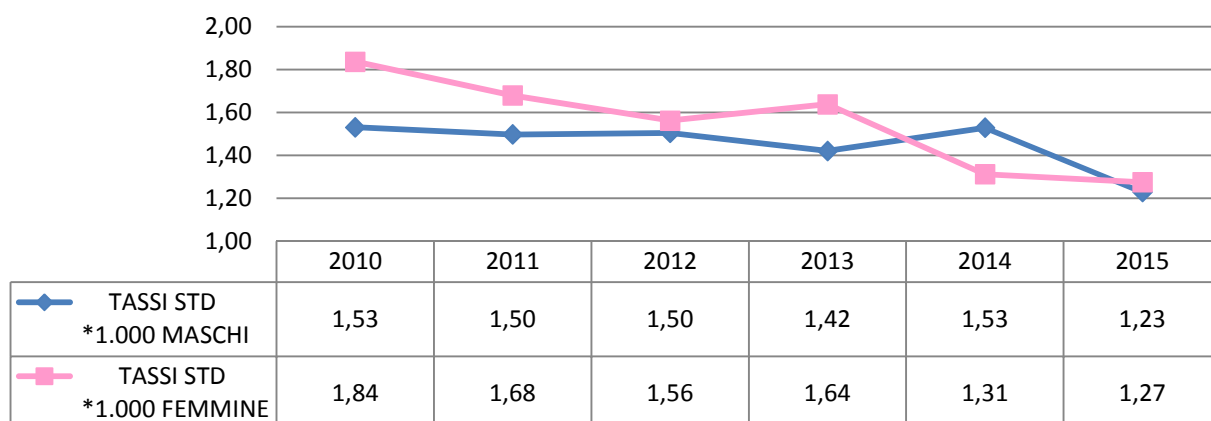
Andamento temporale dei tassi standardizzati di incidenza per maschi e femmine - AZIENDA 202-



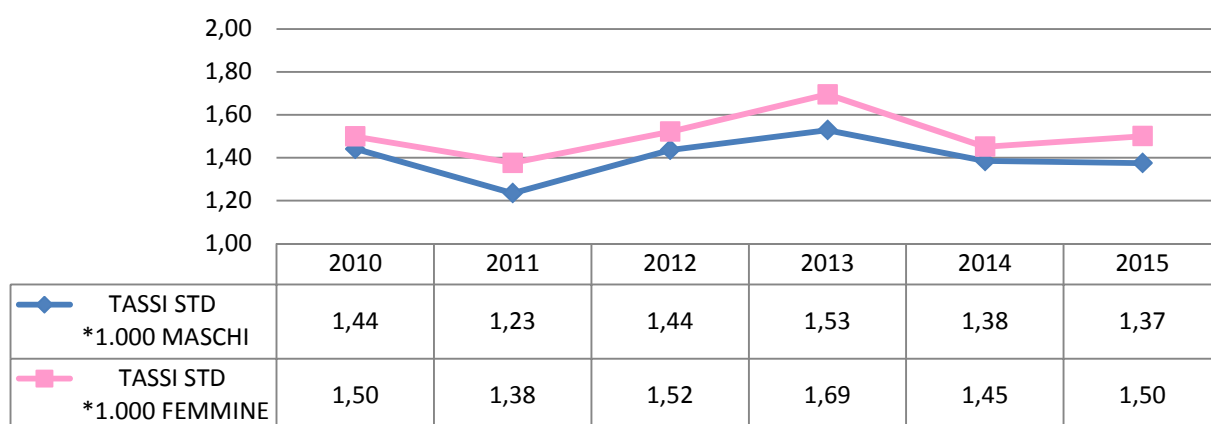
Andamento temporale dei tassi standardizzati di incidenza per maschi e femmine - AZIENDA 203-



Andamento temporale dei tassi standardizzati di incidenza per maschi e femmine - AZIENDA 204-



Andamento temporale dei tassi standardizzati di incidenza per maschi e femmine - AZIENDA 205-



I tassi di incidenza a livello regionale hanno registrato una diminuzione costante dal 2010 al 2015 tanto per i maschi che per le femmine.

Per quanto riguarda la dimensione aziendale quelli più bassi si rilevano nelle AAS4 e AAS5 mentre nella AAS3 si assiste ad una ripresa nel 2015 con i tassi più alti della regione anche in aumento rispetto ai precedenti 2013- 2014.

Tassi di incidenza dell'ictus per maschi e femmine età specifici, confronto anni 2010-2015

TASSI ETA' SPECIFICI DI INCIDENZA 2010 *1.000														
AZIENDA RESIDENZA	MASCHI							FEMMINE						
	0-44	45-54	55-64	65-74	75-84	85+	TOT	0-44	45-54	55-64	65-74	75-84	85+	TOT
201	0,07	0,68	1,80	3,73	8,57	14,80	1,88	0,10	0,23	1,23	2,12	6,98	13,33	2,11
202	0,08	0,67	1,75	5,56	9,60	15,64	1,94	0,13	0,39	1,27	2,01	8,55	14,92	2,09
203	0,05	0,68	2,36	4,91	9,60	16,53	1,92	0,05	0,24	1,00	3,31	7,83	13,99	2,00
204	0,13	0,69	2,12	4,23	6,89	12,35	1,59	0,13	0,21	0,57	2,99	7,37	18,56	2,08
205	0,04	0,62	1,14	4,15	8,40	12,54	1,34	0,11	0,45	0,90	1,84	6,45	13,44	1,54
FVG	0,07	0,67	1,78	4,49	8,56	14,22	1,70	0,11	0,31	0,99	2,38	7,40	14,81	1,94

TASSI ETA' SPECIFICI DI INCIDENZA 2015 *1.000														
AZIENDA RESIDENZA	MASCHI							FEMMINE						
	0-44	45-54	55-64	65-74	75-84	85+	TOT	0-44	45-54	55-64	65-74	75-84	85+	TOT
201	0,12	0,37	2,06	4,08	7,58	8,63	1,82	0,06	0,69	0,67	2,26	6,67	13,75	2,19
202	0,12	1,02	1,17	2,96	7,87	10,82	1,61	0,09	0,59	0,60	2,51	6,91	12,58	1,93
203	0,13	0,72	1,61	3,42	9,65	8,39	1,73	0,29	0,52	0,94	2,50	6,73	16,35	2,18
204	0,03	0,88	1,71	3,56	5,15	9,21	1,41	0,07	0,28	0,92	2,01	4,89	11,38	1,52
205	0,13	0,76	1,62	3,04	6,61	14,46	1,45	0,13	0,65	0,64	1,63	6,87	12,67	1,64
FVG	0,10	0,76	1,63	3,39	7,21	10,51	1,58	0,12	0,55	0,74	2,15	6,42	13,13	1,86

I tassi età specifici 2010 e 2015 vedono una prevalenza delle età anziane >75 con tassi più elevati per i maschi nella fascia d'età 75-84 e nelle donne per quella > 85.

Prevalenza grezza e standardizzata per genere e azienda di residenza.

AZIENDA RESIDENZA	PREVALENZA ANNO 2010								
	CASI PREVALENTI			PREVALENZA GREZZA * 1.000			PREVALENZA STANDARDIZZATA * 1.000		
	MASCHI	FEMMINE	TOTALI	MASCHI	FEMMINE	TOTALI	MASCHI	FEMMINE	TOTALI
201	1299	1234	2533	11,43	9,78	10,56	9,72	7,77	8,67
202	1529	1553	3082	12,25	11,91	12,08	11,47	10,54	11,00
203	963	1030	1993	11,25	11,55	11,40	10,61	10,46	10,59
204	1273	1375	2648	10,46	10,42	10,44	10,01	9,53	9,76
205	1273	1386	2659	8,26	8,68	8,48	8,67	8,70	8,70
FVG	6337	6578	12915	10,57	10,32	10,44	10,02	9,28	9,65

Popolazione std: Italiana censimento 2011 (standardizzazione per singolo genere)

AZIENDA RESIDENZA	PREVALENZA ANNO 2011								
	CASI PREVALENTI			PREVALENZA GREZZA * 1.000			PREVALENZA STANDARDIZZATA * 1.000		
	MASCHI	FEMMINE	TOTALI	MASCHI	FEMMINE	TOTALI	MASCHI	FEMMINE	TOTALI
201	1376	1311	2687	12,10	10,40	11,21	10,25	8,23	9,17
202	1597	1605	3202	12,81	12,28	12,54	11,82	10,82	11,32
203	1012	1073	2085	11,84	12,05	11,95	11,03	10,84	10,99
204	1352	1410	2762	11,11	10,66	10,87	10,48	9,70	10,07
205	1305	1427	2732	8,43	8,89	8,66	8,71	8,86	8,80
FVG	6642	6826	13468	11,06	10,69	10,87	10,36	9,57	9,96

Popolazione std: Italiana censimento 2011 (standardizzazione per singolo genere)

AZIENDA RESIDENZA	PREVALENZA ANNO 2012								
	CASI PREVALENTI			PREVALENZA GREZZA * 1.000			PREVALENZA STANDARDIZZATA * 1.000		
	MASCHI	FEMMINE	TOTALI	MASCHI	FEMMINE	TOTALI	MASCHI	FEMMINE	TOTALI
201	1453	1357	2810	13,27	11,04	12,09	11,07	8,69	9,80
202	1675	1640	3315	13,72	12,70	13,19	12,38	11,09	11,73
203	1033	1104	2138	12,26	12,53	12,40	11,18	11,19	11,23
204	1406	1451	2857	11,75	11,04	11,37	10,93	9,94	10,40
205	1381	1471	2851	9,09	9,27	9,18	9,16	9,13	9,17
FVG	6948	7023	13971	11,83	11,14	11,47	10,87	9,89	10,37

Popolazione std: Italiana censimento 2011 (standardizzazione per singolo genere)

PREVALENZA ANNO 2013									
AZIENDA RESIDENZA	CASI PREVALENTI			PREVALENZA GREZZA * 1.000			PREVALENZA STANDARDIZZATA * 1.000		
	MASCHI	FEMMINE	TOTALI	MASCHI	FEMMINE	TOTALI	MASCHI	FEMMINE	TOTALI
201	1468	1375	2843	13,43	11,23	12,27	11,20	8,85	9,94
202	1715	1709	3424	13,95	13,18	13,55	12,44	11,41	11,94
203	1064	1109	2173	12,62	12,61	12,62	11,31	11,16	11,29
204	1443	1477	2920	12,00	11,18	11,57	11,03	10,06	10,51
205	1458	1562	3020	9,53	9,77	9,65	9,45	9,52	9,50
FVG	7148	7232	14380	12,12	11,44	11,77	11,01	10,10	10,55

Popolazione std: Italiana censimento 2011 (standardizzazione per singolo genere)

PREVALENZA ANNO 2014									
AZIENDA RESIDENZA	CASI PREVALENTI			PREVALENZA GREZZA * 1.000			PREVALENZA STANDARDIZZATA * 1.000		
	MASCHI	FEMMINE	TOTALI	MASCHI	FEMMINE	TOTALI	MASCHI	FEMMINE	TOTALI
201	1512	1405	2917	13,53	11,33	12,37	11,30	8,84	9,99
202	1768	1701	3469	14,28	13,12	13,69	12,64	11,30	11,98
203	1089	1115	2204	12,94	12,70	12,82	11,39	11,17	11,33
204	1511	1488	2999	12,49	11,22	11,82	11,31	10,00	10,62
205	1500	1609	3109	9,74	10,02	9,88	9,49	9,64	9,59
FVG	7380	7318	14698	12,41	11,53	11,95	11,15	10,09	10,62

Popolazione std: Italiana censimento 2011 (standardizzazione per singolo genere)

PREVALENZA ANNO 2015									
AZIENDA RESIDENZA	CASI PREVALENTI			PREVALENZA GREZZA * 1.000			PREVALENZA STANDARDIZZATA * 1.000		
	MASCHI	FEMMINE	TOTALI	MASCHI	FEMMINE	TOTALI	MASCHI	FEMMINE	TOTALI
201	1563	1491	3054	13,93	12,02	12,93	11,58	9,35	10,40
202	1789	1738	3527	14,47	13,44	13,95	12,67	11,47	12,08
203	1130	1161	2291	13,49	13,31	13,40	11,69	11,60	11,70
204	1541	1495	3036	12,75	11,29	11,99	11,39	9,95	10,63
205	1578	1660	3239	10,27	10,35	10,32	9,82	9,83	9,85
FVG	7601	7545	15147	12,80	11,92	12,34	11,35	10,34	10,84

L'andamento della prevalenza nel periodo 2010-2015 indica un lento ma costante aumento tanto per la popolazione femminile che per quella maschile con valori di meno del 10% in più per il sesso maschile

ICTUS ISCHEMICO

Tassi di incidenza grezzi e standardizzati per anno, genere e azienda di residenza.

AZIENDA RESIDENZA	TASSI DI INCIDENZA ANNO 2010								
	CASI INCIDENTI			TASSI GREZZI * 1.000			TASSI STANDARDIZZATI * 1.000		
	MASCHI	FEMMINE	TOTALI	MASCHI	FEMMINE	TOTALI	MASCHI	FEMMINE	TOTALI
201	179	214	393	1,58	1,70	1,64	1,29	1,25	1,26
202	189	222	411	1,51	1,70	1,61	1,42	1,45	1,44
203	134	155	289	1,57	1,74	1,65	1,50	1,50	1,50
204	157	216	373	1,29	1,64	1,47	1,24	1,43	1,34
205	160	193	353	1,04	1,21	1,13	1,13	1,17	1,15
FVG	819	1000	1819	1,37	1,57	1,47	1,30	1,34	1,32

Popolazione std: Italiana censimento 2011 (standardizzazione per singolo genere)

AZIENDA RESIDENZA	TASSI DI INCIDENZA ANNO 2011								
	CASI INCIDENTI			TASSI GREZZI * 1.000			TASSI STANDARDIZZATI * 1.000		
	MASCHI	FEMMINE	TOTALI	MASCHI	FEMMINE	TOTALI	MASCHI	FEMMINE	TOTALI
201	170	214	384	1,50	1,70	1,60	1,20	1,23	1,21
202	181	222	403	1,45	1,70	1,58	1,34	1,42	1,38
203	122	159	281	1,43	1,79	1,61	1,37	1,52	1,45
204	153	199	352	1,26	1,50	1,39	1,18	1,29	1,24
205	133	183	316	0,86	1,14	1,00	0,91	1,09	1,00
FVG	759	977	1736	1,26	1,53	1,40	1,18	1,29	1,24

Popolazione std: Italiana censimento 2011 (standardizzazione per singolo genere)

AZIENDA RESIDENZA	TASSI DI INCIDENZA ANNO 2012								
	CASI INCIDENTI			TASSI GREZZI * 1.000			TASSI STANDARDIZZATI * 1.000		
	MASCHI	FEMMINE	TOTALI	MASCHI	FEMMINE	TOTALI	MASCHI	FEMMINE	TOTALI
201	171	194	365	1,56	1,58	1,57	1,26	1,12	1,18
202	190	214	404	1,56	1,66	1,61	1,39	1,36	1,38
203	100	138	238	1,19	1,57	1,38	1,09	1,34	1,22
204	158	187	345	1,32	1,42	1,37	1,21	1,22	1,21
205	169	199	368	1,11	1,25	1,18	1,13	1,18	1,16
FVG	788	932	1720	1,34	1,48	1,41	1,22	1,23	1,23

Popolazione std: Italiana censimento 2011 (standardizzazione per singolo genere)

TASSI DI INCIDENZA ANNO 2013									
AZIENDA RESIDENZA	CASI INCIDENTI			TASSI GREZZI * 1.000			TASSI STANDARDIZZATI * 1.000		
	MASCHI	FEMMINE	TOTALI	MASCHI	FEMMINE	TOTALI	MASCHI	FEMMINE	TOTALI
201	165	193	358	1,51	1,58	1,54	1,20	1,13	1,16
202	187	223	410	1,52	1,72	1,62	1,33	1,40	1,37
203	101	131	232	1,20	1,49	1,35	1,08	1,22	1,16
204	145	201	346	1,21	1,52	1,37	1,09	1,31	1,20
205	180	232	412	1,18	1,45	1,32	1,18	1,35	1,27
FVG	778	980	1758	1,32	1,55	1,44	1,18	1,29	1,24

Popolazione std: Italiana censimento 2011 (standardizzazione per singolo genere)

TASSI DI INCIDENZA ANNO 2014									
AZIENDA RESIDENZA	CASI INCIDENTI			TASSI GREZZI * 1.000			TASSI STANDARDIZZATI * 1.000		
	MASCHI	FEMMINE	TOTALI	MASCHI	FEMMINE	TOTALI	MASCHI	FEMMINE	TOTALI
201	149	195	344	1,33	1,57	1,46	1,05	1,10	1,08
202	177	188	365	1,43	1,45	1,44	1,24	1,16	1,20
203	97	136	233	1,15	1,55	1,35	1,01	1,29	1,16
204	156	151	307	1,29	1,14	1,21	1,14	0,96	1,05
205	164	197	361	1,06	1,23	1,15	1,04	1,12	1,09
FVG	743	867	1610	1,25	1,37	1,31	1,10	1,12	1,11

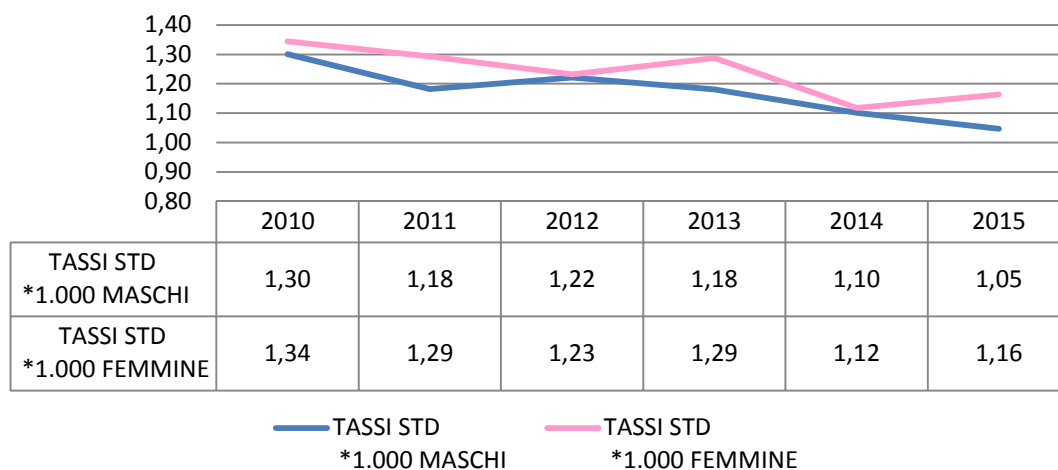
Popolazione std: Italiana censimento 2011 (standardizzazione per singolo genere)

TASSI DI INCIDENZA ANNO 2015									
AZIENDA RESIDENZA	CASI INCIDENTI			TASSI GREZZI * 1.000			TASSI STANDARDIZZATI * 1.000		
	MASCHI	FEMMINE	TOTALI	MASCHI	FEMMINE	TOTALI	MASCHI	FEMMINE	TOTALI
201	147	209	356	1,31	1,69	1,51	1,02	1,17	1,10
202	157	198	355	1,27	1,53	1,40	1,07	1,21	1,15
203	111	137	248	1,33	1,57	1,45	1,16	1,30	1,25
204	136	161	297	1,13	1,22	1,17	0,98	1,01	0,99
205	169	206	376	1,10	1,28	1,20	1,04	1,16	1,11
FVG	720	911	1632	1,21	1,44	1,33	1,05	1,16	1,11

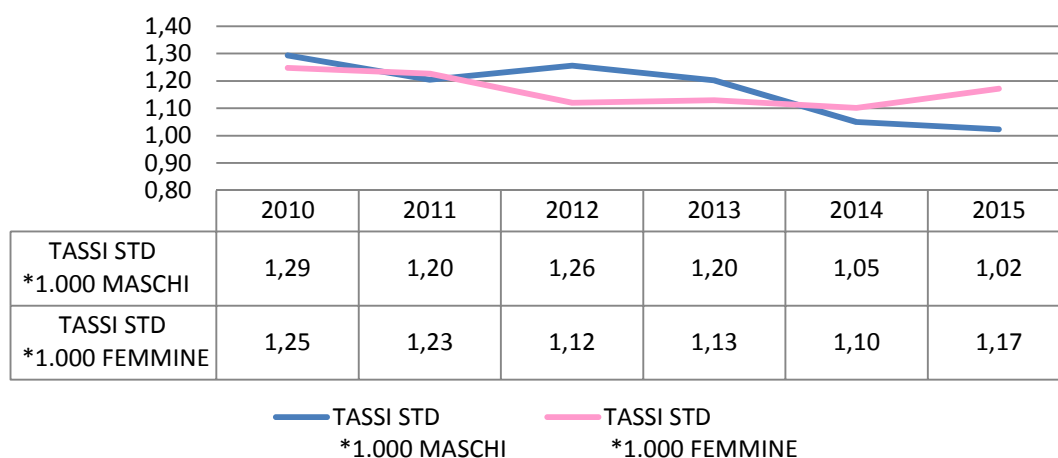
Popolazione std: Italiana censimento 2011 (standardizzazione per singolo genere)

In analogia con l'andamento generale anche per la tipologia specifica di ictus ischemico si evidenzia una diminuzione dei tassi standardizzati nell'intervallo 2010 -2015 .

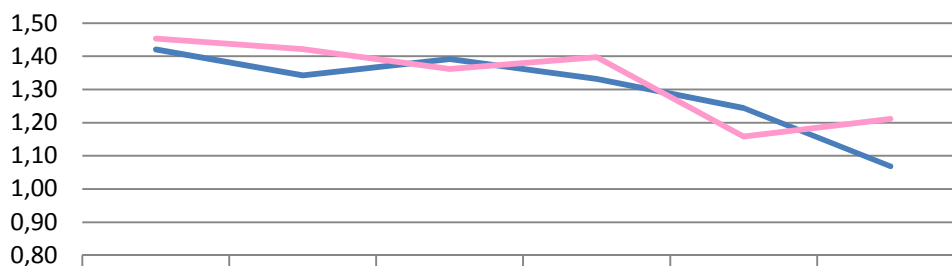
Andamento temporale tassi std. *1.000 - ictus ischemico REGIONE-



Andamento temporale tassi std. *1.000 -ictus ischemico AAS 201-



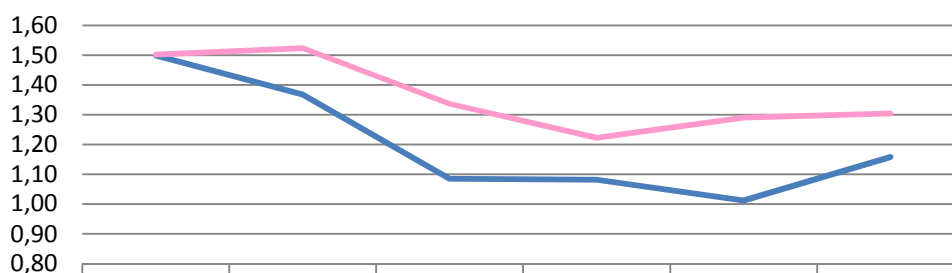
Andamento temporale tassi std. *1.000 -ictus ischemico AAS 202-



	2010	2011	2012	2013	2014	2015
TASSI STD *1.000 MASCHI	1,42	1,34	1,39	1,33	1,24	1,07
TASSI STD *1.000 FEMMINE	1,45	1,42	1,36	1,40	1,16	1,21

— TASSI STD *1.000 MASCHI — TASSI STD *1.000 FEMMINE

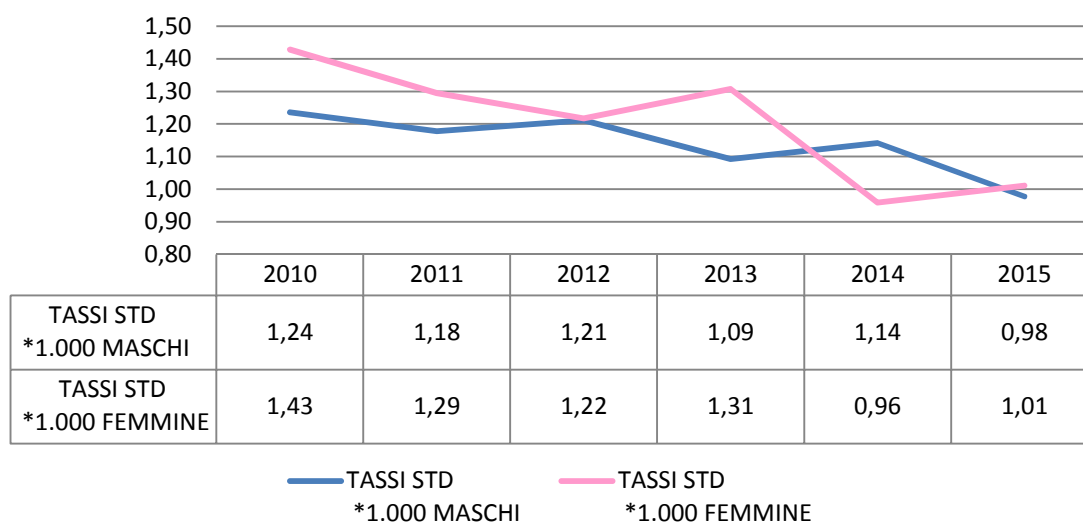
Andamento temporale tassi std. *1.000 -ictus ischemico AAS 203-



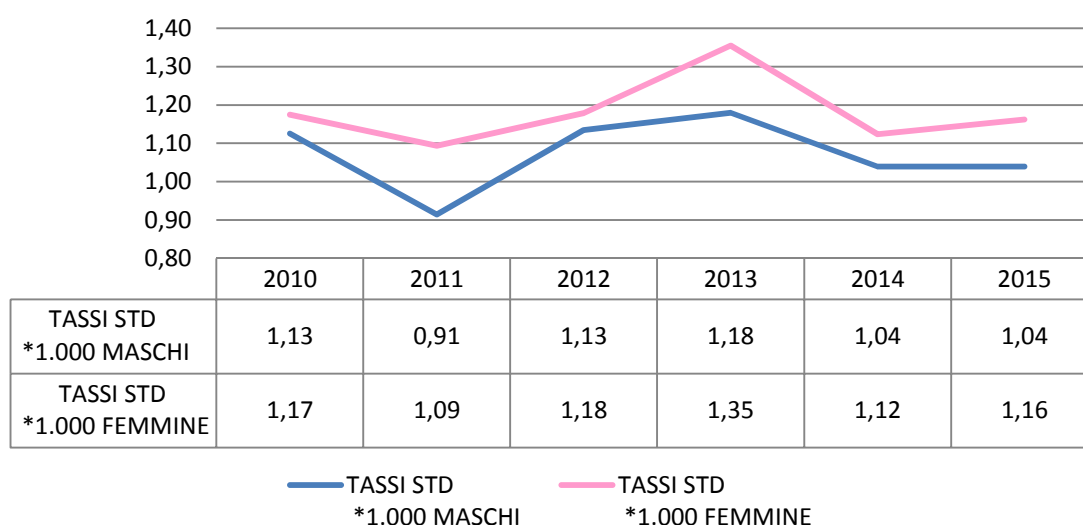
	2010	2011	2012	2013	2014	2015
TASSI STD *1.000 MASCHI	1,50	1,37	1,09	1,08	1,01	1,16
TASSI STD *1.000 FEMMINE	1,50	1,52	1,34	1,22	1,29	1,30

— TASSI STD *1.000 MASCHI — TASSI STD *1.000 FEMMINE

Andamento temporale tassi std. *1.000 -ictus ischemico AAS 204-

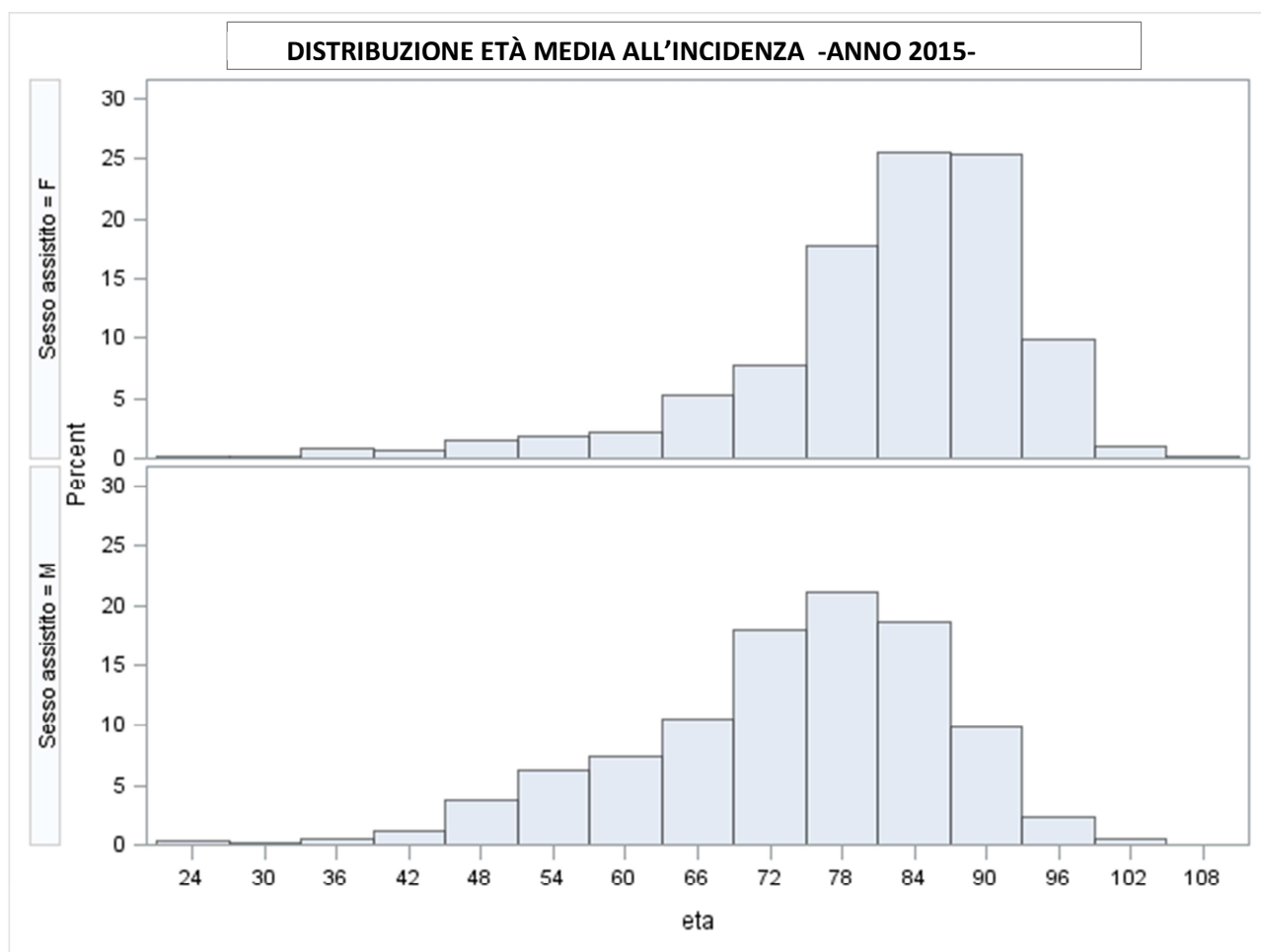


Andamento temporale tassi std. *1.000 -ictus ischemico AAS 205-



I tassi età specifici confermano la rilevanza del fenomeno nelle fasce più adulte 75-84 e > 85 con una prevalenza nella fascia > 85 per il sesso femminile.

AZIENDA RESIDENZA	ETA' MEDIA ALL'INCIDENZA											
	2010		2011		2012		2013		2014		2015	
	MASCHI	FEMMINE	MASCHI	FEMMINE	MASCHI	FEMMINE	MASCHI	FEMMINE	MASCHI	FEMMINE	MASCHI	FEMMINE
201	74,5	80,5	75,0	81,6	73,5	81,5	73,3	82,1	73,9	82,5	74,3	82,4
202	73,8	79,8	74,2	80,6	72,7	80,1	73,1	80,8	73,1	82,1	73,4	81,2
203	73,2	80,6	73,9	81,2	74,1	79,2	74,5	82,0	73,3	79,6	72,5	80,2
204	71,9	81,6	73,7	81,6	75,0	81,2	75,0	80,2	74,8	81,2	71,8	80,4
205	73,9	80,4	75,1	80,2	72,8	82,3	75,1	80,8	73,4	80,9	73,7	80,1
FVG	73,5	80,6	74,4	80,1	73,6	81,0	74,1	81,1	73,7	81,4	73,2	80,9



L'età media all'incidenza risulta complessivamente omogenea nelle varie aziende della regione con e costante nel tempo nella sua caratteristica principale ovvero di gradiente temporale per differenza di sesso maschi 74 anni circa , femmine 81.

Tassi di incidenza dell'ictus ischemico per maschi e femmine età specifici, confronto anni 2010-2015

TASSI ETA' SPECIFICI DI INCIDENZA 2010 *1.000														
AZIENDA RESIDENZA	MASCHI							FEMMINE						
	0-44	45-54	55-64	65-74	75-84	85+	TOT	0-44	45-54	55-64	65-74	75-84	85+	TOT
201	0,06	0,57	1,48	2,85	7,30	13,71	1,58	0,06	0,23	0,70	1,51	5,76	11,62	1,70
202	0,08	0,31	1,08	4,41	7,86	13,90	1,51	0,08	0,33	0,87	1,52	6,51	13,96	1,70
203	0,05	0,45	1,71	4,03	7,84	15,87	1,57	0,00	0,16	0,66	2,85	6,59	13,76	1,74
204	0,06	0,53	1,50	3,66	5,17	12,79	1,29	0,05	0,16	0,57	1,68	5,28	17,60	1,64
205	0,01	0,49	0,93	3,02	6,96	9,71	1,04	0,04	0,22	0,70	1,44	4,69	12,42	1,21
FVG	0,05	0,47	1,30	3,55	6,99	12,98	1,37	0,05	0,22	0,70	1,72	5,70	13,75	1,57

TASSI ETA' SPECIFICI DI INCIDENZA 2015 *1.000														
AZIENDA RESIDENZA	MASCHI							FEMMINE						
	0-44	45-54	55-64	65-74	75-84	85+	TOT	0-44	45-54	55-64	65-74	75-84	85+	TOT
201	0,04	0,37	1,46	2,49	5,66	7,97	1,31	0,02	0,27	0,61	1,50	4,58	12,63	1,69
202	0,07	0,61	0,99	2,24	6,19	10,82	1,27	0,05	0,34	0,30	1,31	5,62	12,16	1,53
203	0,03	0,72	1,53	2,52	6,82	7,27	1,33	0,16	0,22	0,60	1,12	5,41	13,55	1,57
204	0,03	0,88	1,14	2,81	3,25	10,32	1,13	0,05	0,19	0,63	1,18	4,09	10,24	1,22
205	0,08	0,36	1,25	2,16	5,42	12,49	1,10	0,08	0,28	0,35	1,19	5,63	11,02	1,28
FVG	0,05	0,57	1,26	2,43	5,39	9,98	1,21	0,07	0,26	0,48	1,27	5,05	11,81	1,44

ICTUS EMORRAGICO

Diversamente dall'ictus ischemico la forma emorragica mantiene un trend costante nel periodo di osservazione tanto come valore assoluto quanto nella sua composizione per sesso .

Oltre a ciò si verifica anche una diversità nell'età media che vede più vicini i due sessi (maschi 72,1 femmine 74,4)

Tassi di incidenza grezzi e standardizzati per anno, genere e azienda di residenza.

TASSI DI INCIDENZA ANNO 2010									
AZIENDA RESIDENZA	CASI INCIDENTI			TASSI GREZZI * 1.000			TASSI STANDARDIZZATI * 1.000		
	MASCHI	FEMMINE	TOTALI	MASCHI	FEMMINE	TOTALI	MASCHI	FEMMINE	TOTALI
201	42	56	98	0,37	0,44	0,41	0,30	0,33	0,32
202	57	59	116	0,46	0,45	0,45	0,43	0,39	0,41
203	38	28	66	0,44	0,31	0,38	0,43	0,27	0,35
204	46	65	111	0,38	0,49	0,44	0,37	0,45	0,41
205	54	58	112	0,35	0,36	0,36	0,38	0,36	0,36
FVG	237	266	503	0,40	0,42	0,41	0,38	0,37	0,37

Popolazione std: Italiana censimento 2011 (standardizzazione per singolo genere)

TASSI DI INCIDENZA ANNO 2011									
AZIENDA RESIDENZA	CASI INCIDENTI			TASSI GREZZI * 1.000			TASSI STANDARDIZZATI * 1.000		
	MASCHI	FEMMINE	TOTALI	MASCHI	FEMMINE	TOTALI	MASCHI	FEMMINE	TOTALI
201	61	59	120	0,54	0,47	0,50	0,45	0,35	0,40
202	52	62	114	0,42	0,47	0,45	0,38	0,40	0,40
203	41	47	88	0,48	0,53	0,50	0,47	0,47	0,47
204	42	59	101	0,35	0,45	0,40	0,32	0,40	0,36
205	50	51	101	0,32	0,32	0,32	0,34	0,31	0,32
FVG	246	278	524	0,41	0,44	0,42	0,39	0,38	0,38

Popolazione std: Italiana censimento 2011 (standardizzazione per singolo genere)

TASSI DI INCIDENZA ANNO 2012									
AZIENDA RESIDENZA	CASI INCIDENTI			TASSI GREZZI * 1.000			TASSI STANDARDIZZATI * 1.000		
	MASCHI	FEMMINE	TOTALI	MASCHI	FEMMINE	TOTALI	MASCHI	FEMMINE	TOTALI
201	53	51	104	0,48	0,41	0,45	0,39	0,31	0,35
202	62	45	107	0,51	0,35	0,43	0,46	0,29	0,37
203	33	47	80	0,39	0,53	0,46	0,36	0,47	0,42
204	41	54	95	0,34	0,41	0,38	0,32	0,37	0,34
205	52	63	115	0,34	0,40	0,37	0,35	0,38	0,37
FVG	241	260	501	0,41	0,41	0,41	0,37	0,36	0,37

Popolazione std: Italiana censimento 2011 (standardizzazione per singolo genere)

TASSI DI INCIDENZA ANNO 2013									
AZIENDA RESIDENZA	CASI INCIDENTI			TASSI GREZZI * 1.000			TASSI STANDARDIZZATI * 1.000		
	MASCHI	FEMMINE	TOTALI	MASCHI	FEMMINE	TOTALI	MASCHI	FEMMINE	TOTALI
201	63	42	105	0,58	0,34	0,45	0,46	0,26	0,35
202	56	47	103	0,46	0,36	0,41	0,41	0,30	0,36
203	46	42	88	0,55	0,48	0,51	0,49	0,41	0,45
204	48	55	103	0,40	0,42	0,41	0,37	0,38	0,37
205	54	62	116	0,35	0,39	0,37	0,36	0,37	0,36
FVG	267	248	515	0,45	0,39	0,42	0,41	0,34	0,37

Popolazione std: Italiana censimento 2011 (standardizzazione per singolo genere)

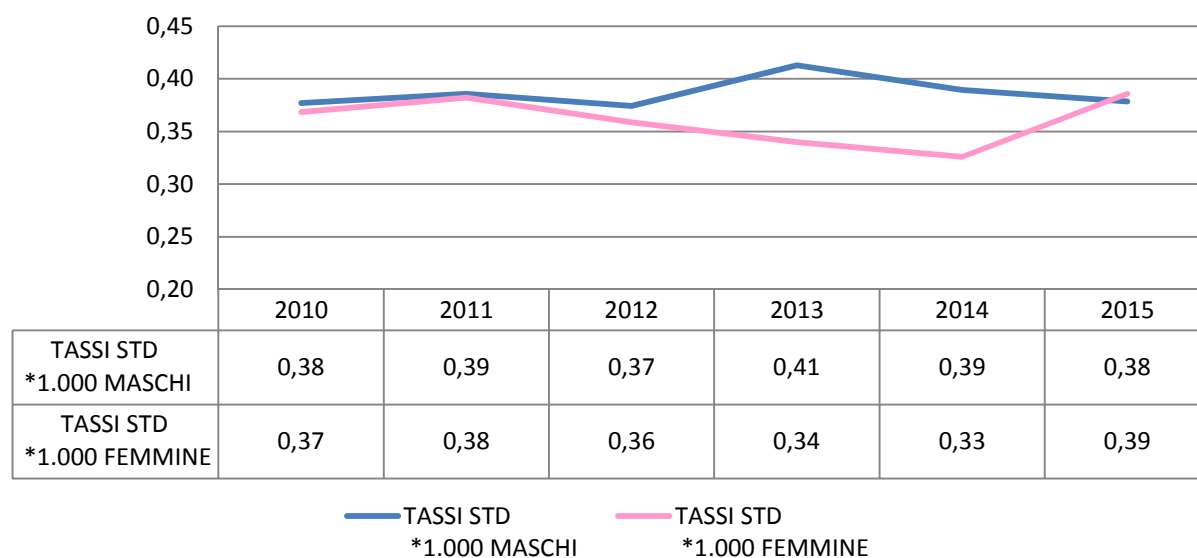
TASSI DI INCIDENZA ANNO 2014									
AZIENDA RESIDENZA	CASI INCIDENTI			TASSI GREZZI * 1.000			TASSI STANDARDIZZATI * 1.000		
	MASCHI	FEMMINE	TOTALI	MASCHI	FEMMINE	TOTALI	MASCHI	FEMMINE	TOTALI
201	58	49	107	0,52	0,40	0,45	0,41	0,29	0,34
202	48	43	91	0,39	0,33	0,36	0,34	0,28	0,31
203	37	35	72	0,44	0,40	0,42	0,39	0,34	0,36
204	57	56	113	0,47	0,42	0,45	0,42	0,38	0,40
205	60	58	118	0,39	0,36	0,38	0,38	0,34	0,36
FVG	260	241	501	0,44	0,38	0,41	0,39	0,33	0,36

Popolazione std: Italiana censimento 2011 (standardizzazione per singolo genere)

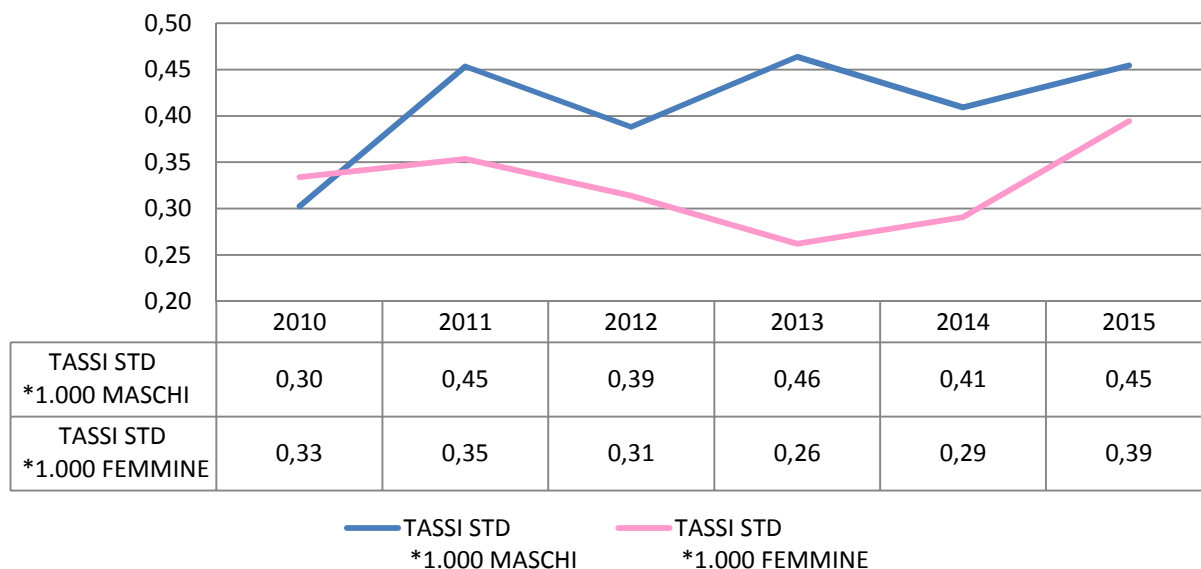
TASSI DI INCIDENZA ANNO 2015									
AZIENDA RESIDENZA	CASI INCIDENTI			TASSI GREZZI * 1.000			TASSI STANDARDIZZATI * 1.000		
	MASCHI	FEMMINE	TOTALI	MASCHI	FEMMINE	TOTALI	MASCHI	FEMMINE	TOTALI
201	65	65	130	0,58	0,52	0,55	0,45	0,39	0,42
202	49	58	107	0,40	0,45	0,42	0,34	0,37	0,36
203	42	57	99	0,50	0,65	0,58	0,43	0,57	0,50
204	37	44	81	0,31	0,33	0,32	0,27	0,28	0,28
205	65	63	128	0,42	0,39	0,41	0,41	0,36	0,39
FVG	258	287	545	0,43	0,45	0,44	0,38	0,39	0,38

Popolazione std: Italiana censimento 2011 (standardizzazione per singolo genere)

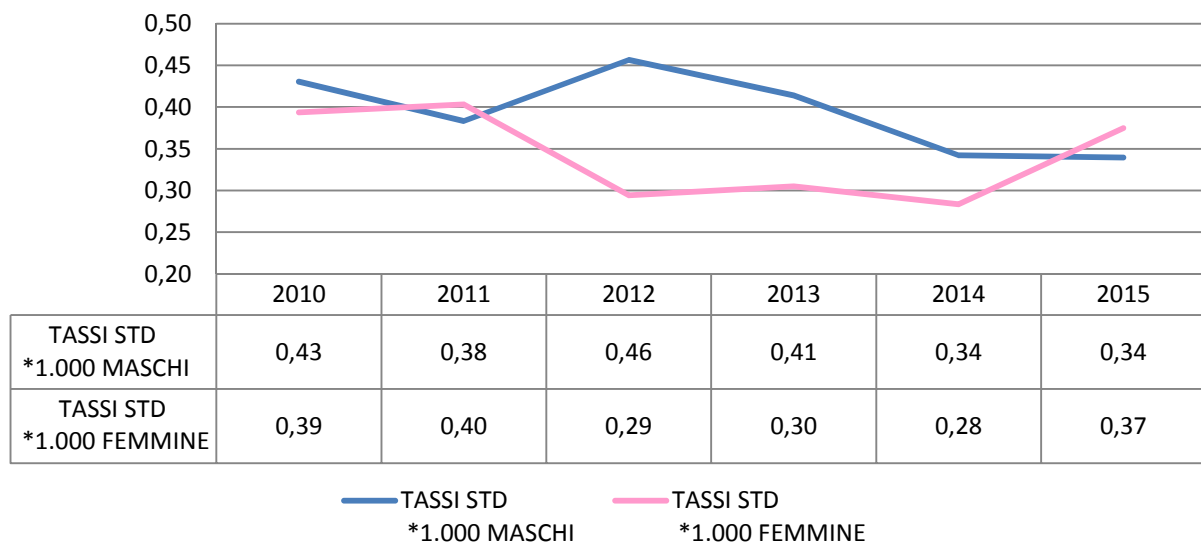
Andamento temporale tassi std. *1.000 -ictus emorragico REGIONE-



Andamento temporale tassi std. *1.000 -ictus emorragico AAS 201-



Andamento temporale tassi std. *1.000 -ictus emorragico AAS 202-



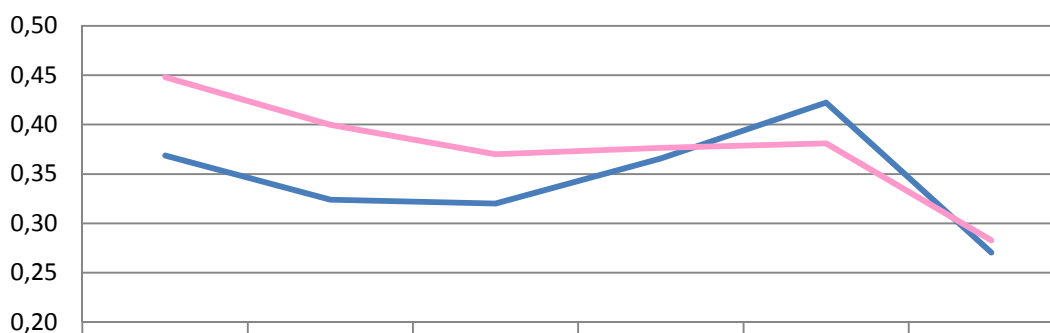
Andamento temporale tassi std. *1.000 -ictus emorragico AAS 203-



	2010	2011	2012	2013	2014	2015
TASSI STD *1.000 MASCHI	0,43	0,47	0,36	0,49	0,39	0,43
TASSI STD *1.000 FEMMINE	0,27	0,47	0,47	0,41	0,34	0,57

— TASSI STD *1.000 MASCHI — TASSI STD *1.000 FEMMINE

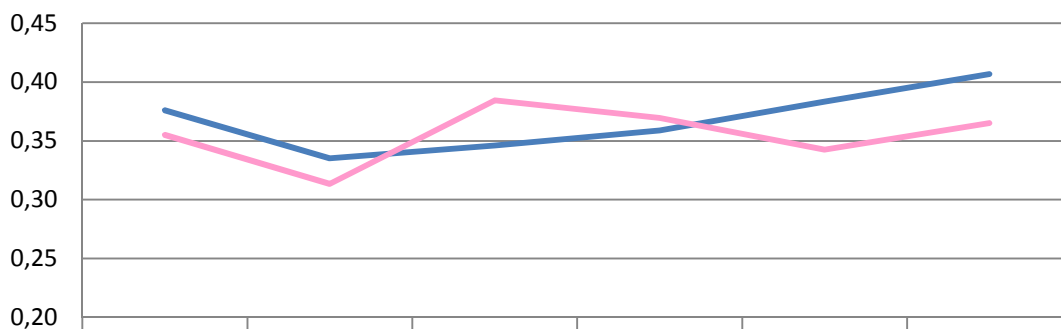
Andamento temporale tassi std. *1.000 -ictus emorragico AAS 204-



	2010	2011	2012	2013	2014	2015
TASSI STD *1.000 MASCHI	0,37	0,32	0,32	0,37	0,42	0,27
TASSI STD *1.000 FEMMINE	0,45	0,40	0,37	0,38	0,38	0,28

— TASSI STD *1.000 MASCHI — TASSI STD *1.000 FEMMINE

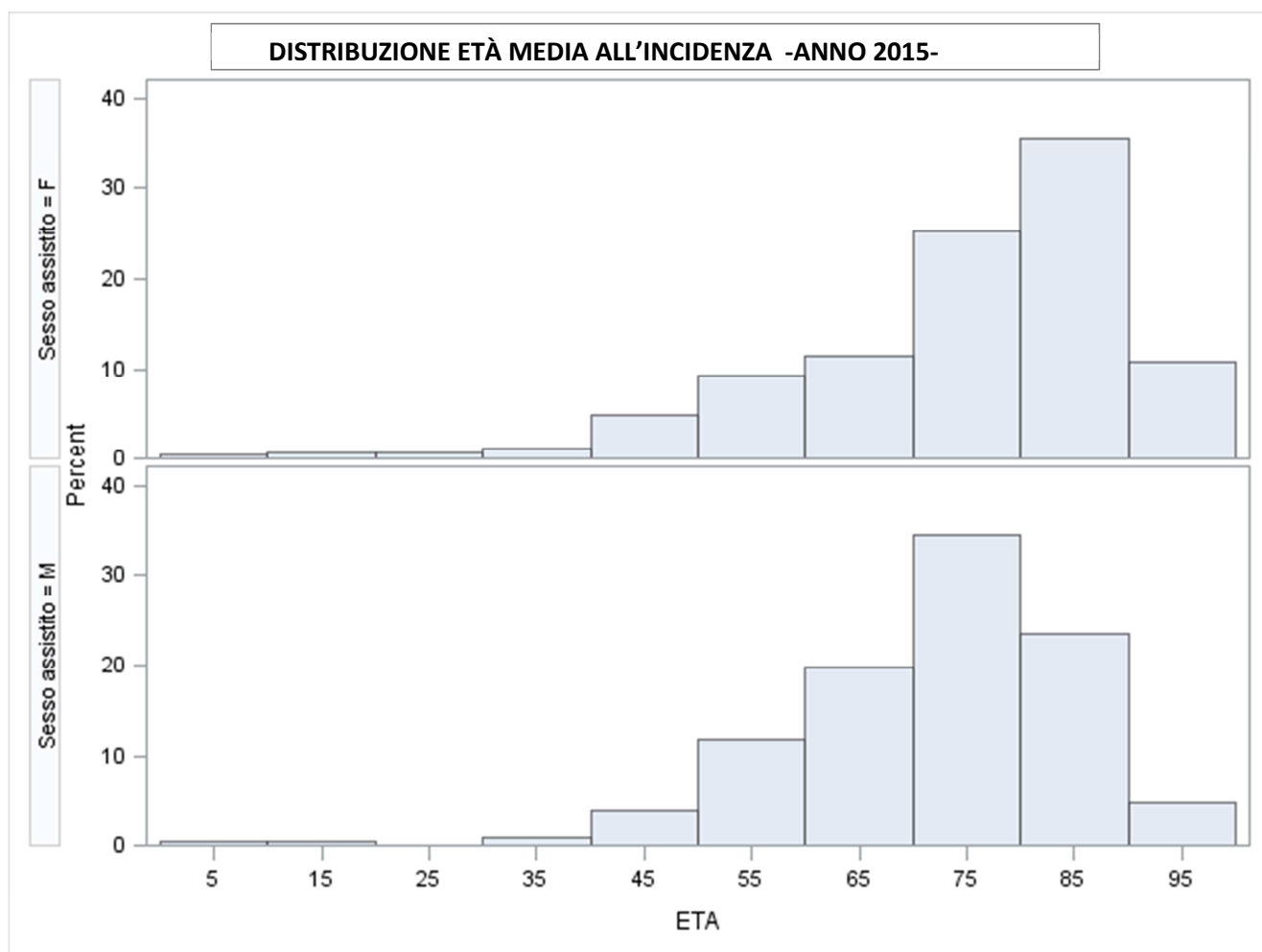
Andamento temporale tassi std. *1.000 -ictus emorragico AAS 205-



	2010	2011	2012	2013	2014	2015
TASSI STD *1.000 MASCHI	0,38	0,34	0,35	0,36	0,38	0,41
TASSI STD *1.000 FEMMINE	0,36	0,31	0,38	0,37	0,34	0,36

— TASSI STD *1.000 MASCHI — TASSI STD *1.000 FEMMINE

AZIENDA RESIDENZA	ETA' MEDIA ALL'INCIDENZA											
	2010		2011		2012		2013		2014		2015	
	MASCHI	FEMMINE	MASCHI	FEMMINE	MASCHI	FEMMINE	MASCHI	FEMMINE	MASCHI	FEMMINE	MASCHI	FEMMINE
201	74,2	78,1	70,0	78,8	72,3	77,7	71,9	77,0	73,0	77,8	72,7	76,0
202	71,6	76,5	67,9	77,8	72,8	76,1	66,3	75,9	72,0	72,1	71,3	74,0
203	71,3	75,5	73,8	76,6	71,8	76,6	67,8	74,2	71,6	76,5	74,4	73,0
204	69,3	75,9	69,8	73,2	71,8	70,0	73,1	74,2	71,8	72,9	71,5	75,4
205	74,5	73,0	71,8	75,3	67,6	75,6	72,1	72,0	69,0	73,5	70,8	73,6
FVG	72,2	75,8	70,5	76,4	71,3	72,1	70,3	74,4	71,4	74,4	72,1	74,4



Tassi di incidenza dell'ictus emorragico per maschi e femmine età specifici, confronto anni 2010-2015.

TASSI ETA' SPECIFICI DI INCIDENZA 2010 *1.000														
AZIENDA RESIDENZA	MASCHI							FEMMINE						
	0-44	45-54	55-64	65-74	75-84	85+	TOT	0-44	45-54	55-64	65-74	75-84	85+	TOT
201	0,02	0,11	0,26	0,88	1,62	2,89	0,37	0,04	0,00	0,41	0,56	1,30	2,51	0,44
202	0,00	0,31	0,54	1,15	2,00	3,91	0,46	0,05	0,06	0,17	0,73	2,12	2,06	0,45
203	0,00	0,23	0,57	0,98	2,74	2,65	0,44	0,05	0,08	0,33	0,28	0,99	2,26	0,31
204	0,05	0,27	0,50	0,86	1,99	1,32	0,38	0,05	0,16	0,06	1,06	2,01	2,72	0,49
205	0,01	0,13	0,21	1,19	1,68	5,26	0,35	0,06	0,27	0,15	0,34	1,61	2,48	0,36
FVG	0,02	0,21	0,40	1,02	1,94	3,27	0,40	0,05	0,12	0,21	0,61	1,64	2,42	0,42

TASSI ETA' SPECIFICI DI INCIDENZA 2015 *1.000														
AZIENDA RESIDENZA	MASCHI							FEMMINE						
	0-44	45-54	55-64	65-74	75-84	85+	TOT	0-44	45-54	55-64	65-74	75-84	85+	TOT
201	0,02	0,16	0,66	1,17	2,43	3,32	0,58	0,04	0,32	0,12	0,64	1,88	2,13	0,52
202	0,03	0,33	0,31	0,79	1,36	3,49	0,40	0,04	0,25	0,24	0,90	1,44	1,82	0,45
203	0,03	0,07	0,51	0,99	2,66	3,91	0,50	0,13	0,29	0,34	1,30	1,80	3,01	0,65
204	0,00	0,05	0,57	0,82	1,46	0,74	0,31	0,02	0,05	0,34	0,59	0,96	1,99	0,33
205	0,05	0,28	0,63	0,70	1,87	3,61	0,42	0,07	0,32	0,25	0,38	1,32	2,53	0,39
FVG	0,03	0,19	0,54	0,88	1,91	2,98	0,43	0,05	0,24	0,25	0,72	1,47	2,25	0,45

STUDIO DELLA PROPORZIONE DI ICTUS EMORRAGICI RISPETTO AL TOTALE DEGLI ICTUS

A livello regionale il rapporto presenta un trend in crescita dal 2010 al 2015 passando da 21,7 % del 2010 al 25% del 2015 ;inoltre a livello aziendale si nota una discreta variabilità. Questi due aspetti renderanno necessari ulteriori approfondimenti in considerazione dell'elevato rapporto evidenziato rispetto a quanto noto in letteratura (20% ictus emorragico) e alla già descritta variabilità fra le aziende.

Una prima ipotesi è legata ad errori o imprecisioni di registrazione o compilazione delle SDO. Per controllare o ridurre tale fenomeno sono già state adottate alcune procedure di controllo qualitativo riportate in appendice.

Rimangono tuttavia necessarie ulteriori analisi per confermare o meno l'entità della proporzione.

RAPPORTO PERCENTUALE CASI INCIDENTI EMORRAGICI SU TOTALE ICTUS INCIDENTI						
AZIENDA RESIDENZA	2010	2011	2012	2013	2014	2015
201	20,0	23,8	22,2	22,7	23,7	26,7
202	22,0	22,1	20,9	20,1	20,0	23,2
203	18,6	23,8	25,2	27,5	23,6	28,5
204	22,9	22,3	21,6	22,9	26,9	21,4
205	24,1	24,2	23,8	22,0	24,6	25,4
FVG	21,7	23,2	22,6	22,7	23,7	25,0

NB Il calcolo è stato fatto considerando separatamente i casi di ictus ischemico ed emorragico, quindi persone che hanno avuto sia un ictus ischemico che emorragico sono state contate in entrambe le categorie.

ESITI DEI RICOVERI DEI CASI INCIDENTI 2010-2015

Per l'analisi degli esiti dei casi incidenti è stato considerato l'ultimo esito dei ricoveri che hanno composto l'evento: in caso di trasferimento ad altra struttura è stato infatti considerato l'esito di quest'ultimo.

ESITO RICOVERO	CASI INCIDENTI DI ICTUS ISCHEMICO					
	2010	2011	2012	2013	2014	2015
DECEDUTO/A	265	230	238	244	199	235
GUARITO/A	31	37	44	52	62	58
INVARIATO/A	75	64	74	60	70	74
MIGLIORATO/A	1404	1364	1320	1352	1242	1223
NON CODIFICATO	31	28	36	41	26	24
PEGGIORATO/A	13	13	8	9	11	18

ESITO RICOVERO	CASI INCIDENTI DI ICTUS EMORRAGICO					
	2010	2011	2012	2013	2014	2015
DECEDUTO/A	176	179	156	161	157	149
GUARITO/A	2	4	4	2	2	6
INVARIATO/A	30	28	23	26	24	39
MIGLIORATO/A	282	300	303	308	308	323
NON CODIFICATO	6	6	10	8	6	22
PEGGIORATO/A	7	7	5	10	4	6

Per le analisi delle sopravvivenze a breve e medio termine (30 giorni e 1 anno) si rimanda alle elaborazioni del Programma Nazionale Esiti: http://95.110.213.190/PNEedizione16_p/.

3.DATI DI INCIDENZA DELL'ATTACCO ISCHEMICO TRANSITORIO (TIA)

Tassi di incidenza grezzi e standardizzati per anno, genere e azienda di residenza.

L'incidenza e conseguentemente la prevalenza di TIA è come noto generalmente sottostimata per le specifiche caratteristiche della sindrome, conseguentemente la nostra analisi si focalizza solo sugli episodi che hanno generato un ricovero ospedaliero.

Il trend regionale dal 2010 al 2015 presenta un progressivo decremento per i maschi meno evidente per le femmine.

Anche per il TIA si evidenzia una variabilità fra le aziende di residenza per entrambi i sessi.

AZIENDA RESIDENZA	TASSI DI INCIDENZA ANNO 2010								
	CASI INCIDENTI			TASSI GREZZI * 1.000			TASSI STANDARDIZZATI * 1.000		
	MASCHI	FEMMINE	TOTALI	MASCHI	FEMMINE	TOTALI	MASCHI	FEMMINE	TOTALI
201	32	49	81	0,28	0,39	0,34	0,23	0,28	0,25
202	42	47	89	0,34	0,36	0,35	0,32	0,30	0,31
203	38	64	102	0,44	0,72	0,58	0,42	0,62	0,53
204	51	59	110	0,42	0,45	0,43	0,40	0,41	0,40
205	46	62	108	0,30	0,39	0,34	0,32	0,37	0,35
FVG	209	281	490	0,35	0,44	0,40	0,33	0,38	0,36

Popolazione std: Italiana censimento 2011 (standardizzazione per singolo genere)

AZIENDA RESIDENZA	TASSI DI INCIDENZA ANNO 2011								
	CASI INCIDENTI			TASSI GREZZI * 1.000			TASSI STANDARDIZZATI * 1.000		
	MASCHI	FEMMINE	TOTALI	MASCHI	FEMMINE	TOTALI	MASCHI	FEMMINE	TOTALI
201	32	50	82	0,28	0,40	0,34	0,23	0,29	0,26
202	37	43	80	0,30	0,33	0,31	0,28	0,28	0,28
203	54	54	108	0,63	0,61	0,62	0,60	0,53	0,56
204	57	50	107	0,47	0,38	0,42	0,45	0,33	0,38
205	50	60	110	0,32	0,37	0,35	0,34	0,37	0,36
FVG	230	257	487	0,38	0,40	0,39	0,36	0,34	0,35

Popolazione std: Italiana censimento 2011 (standardizzazione per singolo genere)

TASSI DI INCIDENZA ANNO 2012									
AZIENDA RESIDENZA	CASI INCIDENTI			TASSI GREZZI * 1.000			TASSI STANDARDIZZATI * 1.000		
	MASCHI	FEMMINE	TOTALI	MASCHI	FEMMINE	TOTALI	MASCHI	FEMMINE	TOTALI
201	33	41	74	0,30	0,33	0,32	0,23	0,25	0,24
202	28	41	69	0,23	0,32	0,27	0,21	0,26	0,24
203	42	51	93	0,50	0,58	0,54	0,46	0,50	0,48
204	45	60	105	0,38	0,46	0,42	0,35	0,39	0,37
205	70	59	129	0,46	0,37	0,42	0,47	0,35	0,41
FVG	218	252	470	0,37	0,40	0,39	0,34	0,34	0,34

Popolazione std: Italiana censimento 2011 (standardizzazione per singolo genere)

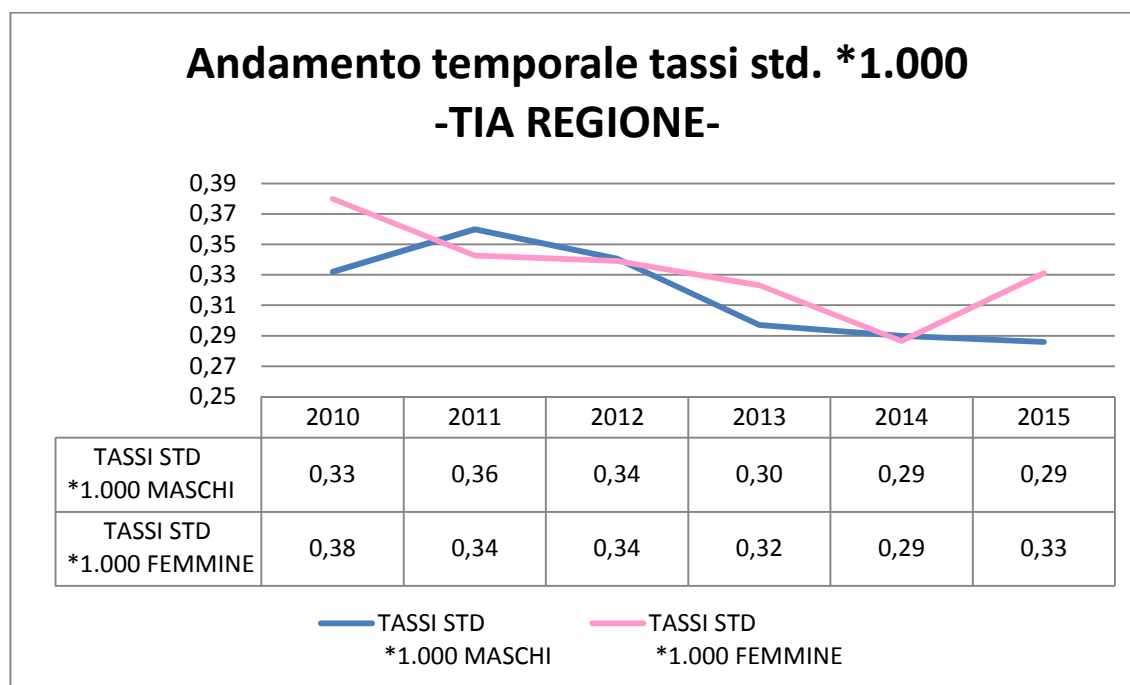
TASSI DI INCIDENZA ANNO 2013									
AZIENDA RESIDENZA	CASI INCIDENTI			TASSI GREZZI * 1.000			TASSI STANDARDIZZATI * 1.000		
	MASCHI	FEMMINE	TOTALI	MASCHI	FEMMINE	TOTALI	MASCHI	FEMMINE	TOTALI
201	20	54	74	0,18	0,44	0,32	0,14	0,31	0,23
202	26	28	54	0,21	0,22	0,21	0,19	0,18	0,18
203	47	47	94	0,56	0,53	0,55	0,52	0,46	0,49
204	44	60	104	0,37	0,45	0,41	0,33	0,38	0,36
205	56	57	113	0,37	0,36	0,36	0,36	0,34	0,35
FVG	193	246	439	0,33	0,39	0,36	0,30	0,32	0,31

Popolazione std: Italiana censimento 2011 (standardizzazione per singolo genere)

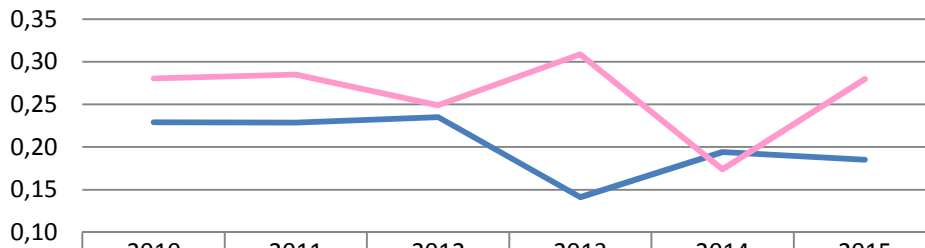
TASSI DI INCIDENZA ANNO 2014									
AZIENDA RESIDENZA	CASI INCIDENTI			TASSI GREZZI * 1.000			TASSI STANDARDIZZATI * 1.000		
	MASCHI	FEMMINE	TOTALI	MASCHI	FEMMINE	TOTALI	MASCHI	FEMMINE	TOTALI
201	29	32	61	0,26	0,26	0,26	0,19	0,17	0,18
202	33	38	71	0,27	0,29	0,28	0,23	0,24	0,24
203	39	45	84	0,46	0,51	0,49	0,41	0,42	0,42
204	44	42	86	0,36	0,32	0,34	0,32	0,27	0,29
205	51	64	115	0,33	0,40	0,37	0,32	0,37	0,35
FVG	196	221	417	0,33	0,35	0,34	0,29	0,29	0,29

Popolazione std: Italiana censimento 2011 (standardizzazione per singolo genere)

TASSI DI INCIDENZA ANNO 2015									
AZIENDA RESIDENZA	CASI INCIDENTI			TASSI GREZZI * 1.000			TASSI STANDARDIZZATI * 1.000		
	MASCHI	FEMMINE	TOTALI	MASCHI	FEMMINE	TOTALI	MASCHI	FEMMINE	TOTALI
201	27	52	79	0,24	0,42	0,33	0,19	0,28	0,24
202	35	51	86	0,28	0,39	0,34	0,24	0,31	0,28
203	39	55	94	0,47	0,63	0,55	0,40	0,52	0,47
204	46	42	88	0,38	0,32	0,35	0,33	0,26	0,29
205	51	60	111	0,33	0,37	0,35	0,32	0,35	0,33
FVG	198	260	458	0,33	0,41	0,37	0,29	0,33	0,31



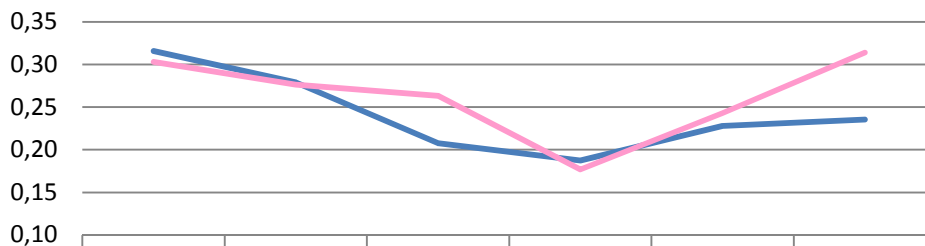
Andamento temporale tassi std. *1.000 -TIA AAS 201-



	2010	2011	2012	2013	2014	2015
TASSI STD *1.000 MASCHI	0,23	0,23	0,23	0,14	0,19	0,19
TASSI STD *1.000 FEMMINE	0,28	0,29	0,25	0,31	0,17	0,28

— TASSI STD *1.000 MASCHI — TASSI STD *1.000 FEMMINE

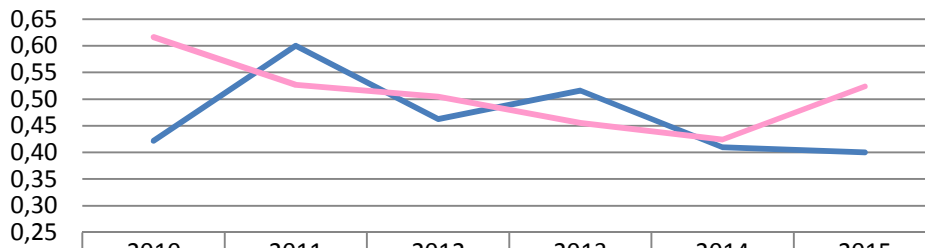
Andamento temporale tassi std. *1.000 -TIA AAS 202-



	2010	2011	2012	2013	2014	2015
TASSI STD *1.000 MASCHI	0,32	0,28	0,21	0,19	0,23	0,24
TASSI STD *1.000 FEMMINE	0,30	0,28	0,26	0,18	0,24	0,31

— TASSI STD *1.000 MASCHI — TASSI STD *1.000 FEMMINE

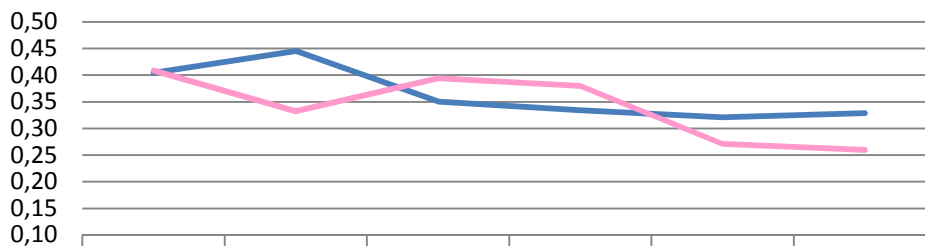
Andamento temporale tassi std. *1.000 -TIA AAS 203-



	2010	2011	2012	2013	2014	2015
TASSI STD *1.000 MASCHI	0,42	0,60	0,46	0,52	0,41	0,40
TASSI STD *1.000 FEMMINE	0,62	0,53	0,50	0,46	0,42	0,52

— TASSI STD *1.000 MASCHI — TASSI STD *1.000 FEMMINE

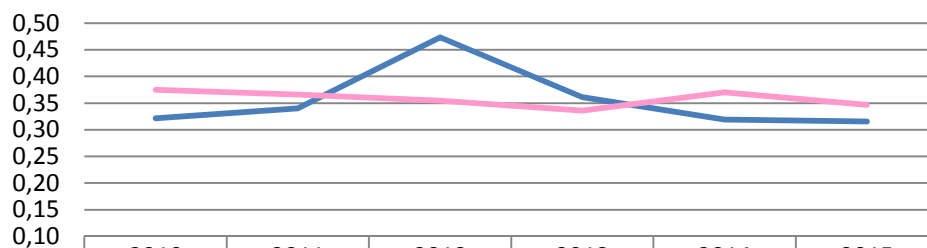
Andamento temporale tassi std. *1.000 -TIA AAS 204-



	2010	2011	2012	2013	2014	2015
TASSI STD *1.000 MASCHI	0,40	0,45	0,35	0,33	0,32	0,33
TASSI STD *1.000 FEMMINE	0,41	0,33	0,39	0,38	0,27	0,26

— TASSI STD *1.000 MASCHI — TASSI STD *1.000 FEMMINE

Andamento temporale tassi std. *1.000 -TIA AAS 205-

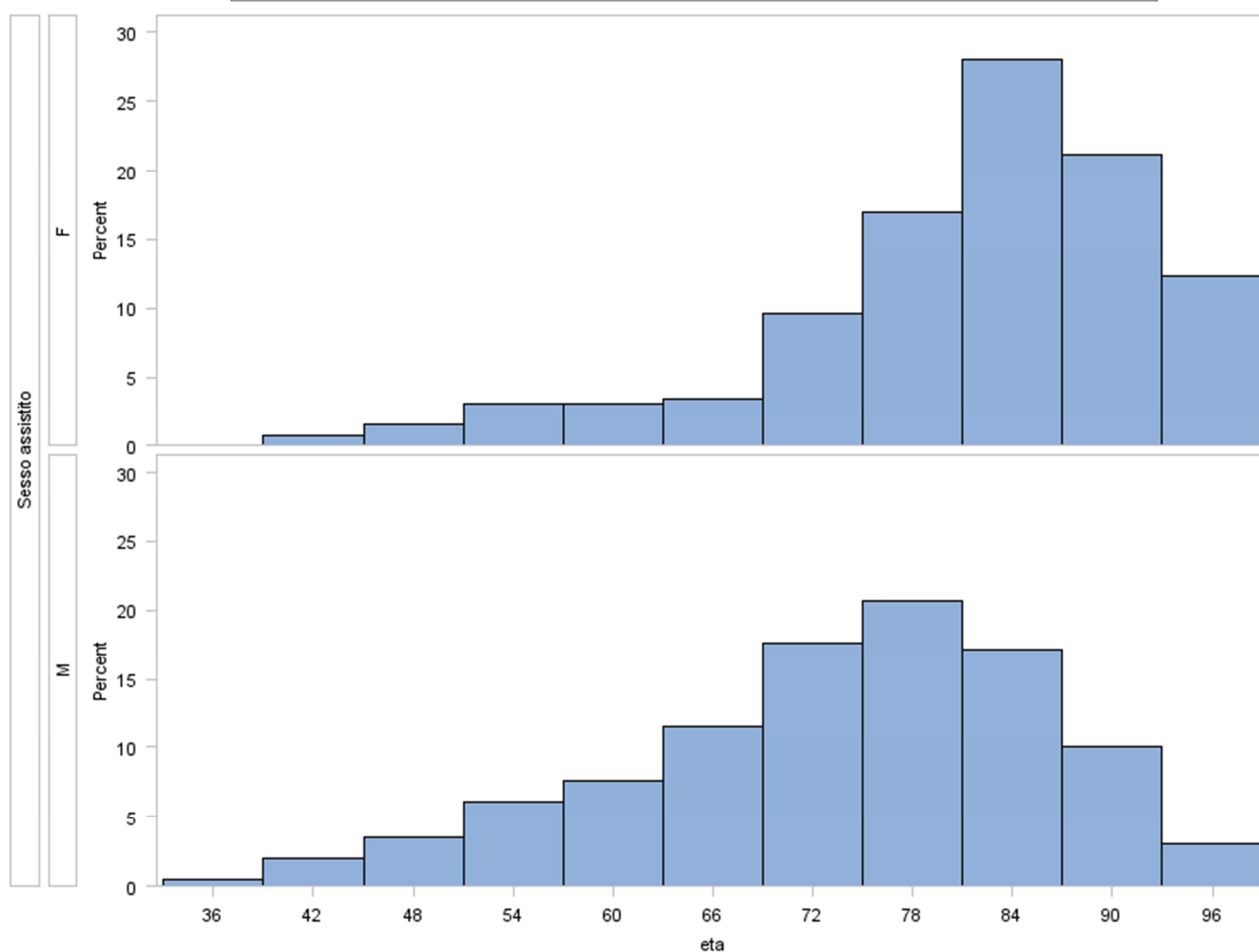


	2010	2011	2012	2013	2014	2015
TASSI STD *1.000 MASCHI	0,32	0,34	0,47	0,36	0,32	0,32
TASSI STD *1.000 FEMMINE	0,37	0,37	0,35	0,34	0,37	0,35

— TASSI STD *1.000 MASCHI
 — TASSI STD *1.000 FEMMINE

AZIENDA RESIDENZA	ETA' MEDIA ALL'INCIDENZA											
	2010		2011		2012		2013		2014		2015	
	MASCHI	FEMMINE	MASCHI	FEMMINE	MASCHI	FEMMINE	MASCHI	FEMMINE	MASCHI	FEMMINE	MASCHI	FEMMINE
201	76,7	81,0	74,9	82,2	77,8	78,4	76,5	84,4	79,7	83,5	74,1	84,0
202	71,0	80,9	72,6	79,0	73,2	78,3	71,7	80,5	74,9	77,7	75,3	79,7
203	72,3	81,0	74,2	79,2	74,9	77,5	72,9	81,0	70,6	82,4	74,2	80,3
204	73,3	74,7	75,0	80,9	73,3	78,0	72,4	82,4	71,4	80,2	72,5	82,0
205	71,8	79,2	72,9	82,0	71,4	80,5	68,5	77,7	69,1	78,5	71,3	79,3
FVG	79,3	72,9	74,0	80,8	73,7	78,6	71,7	81,2	72,5	80,2	73,2	80,9

DISTRIBUZIONE ETÀ MEDIA ALL'INCIDENZA -ANNO 2015-



APPENDICE A: FONTI INFORMATIVE E CRITERI DI COSTRUZIONE DEL REGISTRO DELL'ICTUS

Il registro regionale degli ictus è stato costruito seguendo due metodologie separate per gli ictus di tipo ischemico e quelli di tipo emorragico, in quanto le peculiarità di queste due tipologie hanno richiesto l'impiego di fonti di dati e procedure di estrazione diverse, di seguito descritte.

REGOLE DI ESTRAZIONE VALIDE PER TUTTE LE TIPOLOGIE DI EVENTI

Anno di inizio studio: 2009.

Prima fonte principale di estrazione casi: Schede di dimissione ospedaliera dal 1995 con i seguenti codici ICD9CM in posizione principale di diagnosi:

Per ictus ischemico: 433.x1 (433.01, 433.11, 433.21, 433.31, 433.81, 433.91), 434.x1 (434.01, 434.11, 434.91), 436.

Per ictus emorragico: 430, 431, 432.x

Per TIA: 435.x

Seconda fonte secondaria di dati: anagrafe degli assistiti, per l'individuazione dei soggetti residenti e dei decessi avvenuti nel periodo di osservazione per una corretta assegnazione del dato di incidenza e prevalenza.

ICTUS EMORRAGICO

L'estrazione degli ictus di tipo emorragico secondo le fonti e le codifiche sopra descritte hanno richiesto un ulteriore passaggio di pulizia dei dati dai casi di emorragie cerebrali di origine traumatica codificate erroneamente come ictus.

Prima fonte secondaria di pulizia dei dati: esclusione dei casi con schede di dimissione ospedaliera con diagnosi ICD9CM di traumatismo (raggruppamento 800-999) in posizione secondaria o presenza di diagnosi di causa esterna (codici E) inserita nelle schede a partire dal 2015.

Seconda fonte secondaria di pulizia: esclusione dei casi con accesso al pronto soccorso lo stesso giorno o il giorno precedente il ricovero con causa di ingresso pari a 'ACCIDENTALE', 'AUTOLESIONISMO', 'INCIDENTE DOMESTICO', 'INCIDENTE SCOLASTICO', 'INCIDENTE SPORTIVO', 'INCIDENTE STRADALE', 'INFORTUNIO IN ITINERE', 'INFORTUNIO SUL LAVORO', 'TRAUMA / AVVELENAMENTO', 'VIOLENZA ALTRUI' e/o presenza di diagnosi con codice ICD9CM tra 800 e 999.

Terza fonte secondaria di pulizia: esclusione dei pazienti che nel corso del ricovero per presunto ictus emorragico o nei 10 giorni precedenti sono stati sottoposti ad almeno un esame radiologico dei seguenti (codici da nomenclatore tariffario): 87.22; 87.23; 87.24.1; 87.24.2; 87.29; 87.4311; 87.4312; 87.4321;

87.4322; 87.4323; 88.21; 88.22; 88.23; 88.26; 88.27; 88.27.2; 88.27.3; 88.28; 88.29.2; 87.16.1; 87.16.2;
87.16.3; 87.16.4; 87.17.3; 87.17.1; 87.17.2.

APPENDICE B: ANALISI DI CONGRUENZA DEL DATO SDO CON LETTERE DI DIMISSIONE NELL'AMBITO DEL TRATTAMENTO DELL'ICTUS EMORRAGICO

Sono stati considerati i casi di ictus di tipo emorragico estratti dalla Schede di dimissione ospedaliera (codici di diagnosi principale ICD9CM: 403, 431,432.x) nel 2013.

Dei soggetti estratti è stato considerato solamente il primo ictus nell'anno e la relativa SDO, per un totale di 645 casi di cui sono state estratte da G2 clinico e visionate le lettere di dimissione.

143 dei casi di cui sopra risultavano privi di lettera di dimissione (nel 72% dei casi la motivazione di tale mancanza è il decesso del paziente durante il ricovero).

Sui rimanenti 502 è stata condotta un'indagine sulla correttezza della codifica delle SDO prendendo come gold standard il referto della lettera di dimissione.

Il 77% delle SDO risulta compilato correttamente, il rimanente 23% (115 casi) presenta degli errori di codifica: in 93 dei 115 casi (80%) l'errore deriva dal fatto di non aver registrato l'origine traumatica dell'ictus.

Un'ulteriore indagine è stata effettuata per stabilire se con i sistemi gestionali di raccolta dati automatizzata si può ovviare agli errori di codifica delle SDO. In particolare si sono ricercati gli accessi ai pronto soccorsi regionali con registrazione di almeno una diagnosi ICD9CM tra 800 e 999 e/o il traumatismo specificato nella causa di ingresso. Nelle stesse SDO mal codificate si è cercata la presenza di una diagnosi concomitante 800-999 o l'inserimento di un qualsiasi codice di causa esterna E ed infine durante il ricovero sono state esplorate le prestazioni radiologiche effettuate al paziente agli arti, assumendo che la loro presenza fosse indicatore dell'origine traumatica del caso.

Le ricerche effettuate hanno evidenziato che dai sistemi informativi il 71% degli errori di codifica della diagnosi riportata nelle SDO è individuabile in modo automatico.